

Année 2022-2023

Projet d'établissement

Ecole Sainte-Marie



Ecole Sainte-Marie
RUE EMILE FERON, 9 1060 SAINT-GILLES

Par ce projet d'établissement, nous affirmons qu'apprendre doit avoir du sens. Nous utilisons une pédagogie par projet, différenciée et participative.

Notre projet d'établissement s'articule sur les projets éducatif et pédagogique du Pouvoir Organisateur sur base des décrets « école de la réussite » (14/03/1995) et « missions prioritaires pour l'école » (24/07/1997).

Notre enseignement est conforme aux prescrits légaux et se base sur les « Socles de Compétences ». Ce dernier est le référentiel présentant de manière structurée les compétences de base à acquérir jusqu'au terme des huit premières années de l'enseignement obligatoire et celles qui sont à maîtriser à la fin de chacune des étapes de celles-ci. Ces compétences sont considérées comme nécessaires à l'insertion sociale et à la poursuite des études.

Pour se faire, nous nous référons au programme du Segec lors de la préparation des activités et leçons.

FRANÇAIS



➤ Expression orale – Ecoute

Nos dispositifs pédagogiques permettent de plonger les enfants dans un bain de langage à travers diverses activités pédagogiques :

- *la verbalisation par l'enseignant de toutes ses actions, dans la vie scolaire (lors des leçons) mais également en dehors de la classe (activités extérieures, sorties pédagogiques...)* ;
- *la lecture à voix haute d'albums en maternelle (projet approche du livre) et en primaire à la BCD et/ou en classe ;*
- *la réalisation de projets axés sur l'expression orale (projet conte). Cette activité a pour objectif d'entendre et emmagasiner un vocabulaire riche dans le but de le réinvestir.*

Nous souhaitons également augmenter la prise de parole des enfants à travers diverses activités :

- *l'expression libre (Quoi de neuf ?, cercle de parole, les trois figures...)* ;
- *les différentes matières (structurer sa pensée, expliquer sa stratégie de résolution, partager les résultats de ses recherches lors d'une conférence ...).*

➤ Lecture :

Afin de promouvoir la lecture au sein de l'établissement, nous réalisons différentes activités pédagogiques :

- *Familiariser les enfants à l'objet livre dès la maternelle à travers la lecture plaisir (Bibliothèque de classe, projet « Approche du livre » mené à la Bibliothèque Centre Documentaire en collaboration avec des lecteurs bénévoles, ...)*
- *Assurer la continuité des apprentissages par la diversification des types de lecture (multiplicité des supports : grilles, tableaux, journaux, affiches, albums jeunesse, documentaires, page web, films ...) et l'analyse permanente des besoins individuels pour devenir un lecteur complet.*
- *Inciter les enfants à lire pour le plaisir en leur donnant la possibilité d'emprunter des livres à la BCD de l'école.*
- *Promouvoir la lecture au sein de toutes les activités de la classe et à travers les projets créatifs développés à la BCD (Projet la petite Fureur de lire, Projet Paul Hurtmans, Projet conte...).*

Dans le but de faciliter l'apprentissage de la lecture, les enfants sont familiarisés aux lettres et signes dès la maternelle avec « la méthode des Alphas », êtres extraordinaires qui ont la particularité d'avoir la même forme et de produire le même son que les lettres.

En première primaire, la méthode de lecture est mixte : au départ de phrases données par les enfants, des mots sont abordés (méthode globale) et dans un de ces mots, une lettre ou un son est abordé et travaillé (méthode syllabique). Cette manière de faire a pour but d'apporter du sens aux apprentissages et de favoriser l'apprentissage de l'écriture.

Par la suite, la lecture est travaillée en apprenant des techniques de compréhension aussi bien explicite qu'implicite.

Pour mieux détecter les troubles des apprentissages, l'école coopère activement avec des logopèdes, le centre psycho-médicosocial ou encore des associations. De plus, des formations sont dispensées aux professeurs afin de mieux en reconnaître les signes et donner des pistes d'amélioration.

Expression écrite :

Afin de promouvoir l'expression écrite au sein de l'établissement, nous réalisons différentes activités pédagogiques :

- *Affiner les activités de pré-écriture en classes maternelles et augmenter les interventions de la psychomotricienne afin de donner à chaque enfant la possibilité d'accéder au mieux à l'écriture.*
- *Promouvoir l'écriture à travers toutes les activités de la classe et projets menés à la BCD. Garder des « traces » de projets, d'activités diverses, du conseil de classe.*
- *Donner aux enfants l'envie d'écrire en les impliquant dans des projets créatifs.*
- *Poursuivre la rédaction du « cahier-journal » qui suivra l'enfant de la 1^{ère} maternelle à la 6^{ème} primaire et ce sous différentes formes : journal présent dans le couloir, site internet,...*

➤ Bibliothèque

Afin de soutenir le développement des 4 compétences à acquérir en français (lire, écrire, parler et écouter), notre école dispose d'une vaste bibliothèque offrant un choix varié de livres. Ce lieu est encadré par 2 animatrices-bibliothécaires (un équivalent temps-plein) qui, pour les classes et en collaboration avec l'équipe éducative, organisent :

- *le prêt du livre : cela permet à chaque enfant d'emprunter un ou plusieurs livres et ainsi poursuivre son apprentissage de la lecture à domicile. Il est à noter que le prêt est progressivement géré par les enfants qui en assument les différentes tâches en toute autonomie et qui veillent au respect du livre emprunté.*
- *diverses animations créatives autour du livre pour développer l'imaginaire et déclencher l'envie de s'exprimer, de lire, d'écrire...*
- *des activités d'initiation à la recherche documentaire pour s'informer et élargir ses connaissances.*

Chaque classe compte également une petite bibliothèque.

➤ **Accueil des primo-arrivants :**

L'école possède une classe DASPA. Cette classe accueille des élèves n'ayant pas la langue française comme langue maternelle et venant de divers pays hors Europe. Grâce au petit nombre d'élèves qu'elle accueille, elle peut offrir à chaque enfant un suivi individuel. Ce dispositif lui permet d'avancer à son propre rythme et ainsi de progresser de façon harmonieuse et ce, dans un cadre bienveillant et valorisant qui invite chacun à partager avec les autres ses richesses et son parcours de vie.

Notre dispositif tente d'accélérer l'apprentissage du français en mettant l'accent sur l'oral grâce à plusieurs activités :

- *méthode audiovisuelle « A vous de jouer »*
- *projet créatif mêlant les 4 axes du français à partir d'un travail en arts plastiques*
- *travail autour du « livre »*
- *fichiers Freinet...*

➤ **Expression corporelle :**

Le projet pédagogique de l'école est également de vivre la langue par le corps afin d'entrer plus facilement dans l'oral. Pour cela des activités pédagogiques sont menées dès la maternelle :

- *mimes, comptines, chants vécus avec le corps*
- *méthode verbo-tonale*

MATHEMATIQUES



Chez les plus jeunes, les mathématiques sont amenées aux cours d'activités ludiques et physiques. La psychomotricité va permettre aux enfants de vivre le tout avec leur corps et dans l'espace.

Toujours afin de réaliser des mathématiques de manière ludique, nous organisons des ateliers durant lesquels les enfants vont pouvoir faire différentes activités :

- *des jeux de construction*
- *des jeux de logique*
- *des puzzles*
- ...

Afin de mettre du sens dans les apprentissages et de motiver l'enfant, le point de départ des activités est une situation-problème initiée dans le vécu de la classe (projet, « quoi de neuf », sorties,...)

Les enfants analysent le problème et se mettent en recherche en mobilisant ce qu'ils savent déjà et en appliquant ces prérequis pour résoudre le « défi » ; le tout est soutenu par des manipulations et du matériel spécifique nécessaire à l'acquisition de la compétence visée.

Ainsi les enfants manipulent du matériel :

- *Pour découvrir la numération*
- *Pour mesurer des grandeurs (via l'armoire des grandeurs)*
- *Pour structurer l'espace (via l'armoire de l'espace)*

Après chaque recherche individuelle ou collective, une mise en commun est organisée. Celle-ci permet à chacun d'expliquer sa démarche mentale et d'en vérifier sa pertinence.

Une fois la discussion terminée, une synthèse est élaborée collectivement. Enfin, les enfants appliquent leur découverte par des exercices correspondants.

RELIGION



Notre école respecte les idées philosophiques et religieuses de chaque famille. Elle est cependant une école chrétienne, de confession catholique. Ceci implique :

- que le seul cours philosophique organisé et obligatoire est le cours de religion catholique ;
- de vivre des relations humaines dans l'esprit des Évangiles.

Dans un souci d'interculturalité, les cours de religion mettent en évidence la mixité vécue sagement par la promotion de comportements respectueux de l'autre dans ses différences.

L'équipe pastorale propose à l'équipe et aux enfants de la classe d'accueil à la 6^{ème} primaire des actions concrètes pour faire vivre la Foi au quotidien.

Exemples d'actions proposées :

- Réflexion en lien avec le conseil des enfants au sujet des points spécifiques de savoir-être que nous voulons développer en cours d'année.
- Moments de prières en classe.

L'équipe pédagogique organise une célébration de Noël à laquelle participe les classes allant de la 1^{ère} maternelle à la 6^{ème} primaire.

L'École Sainte-Marie fait partie du réseau de la Congrégation des Sœurs de Sainte-Marie. Celle-ci organise de rencontres entre direction et des animations avec les élèves et les sœurs.

ÉVEIL :



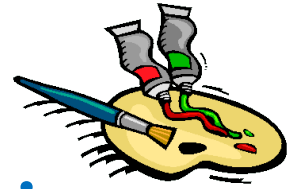
Nous tentons de les impliquer dans une recherche en partant de situations diverses à résoudre qui. Le but principal de cette démarche est de leur permettre d'être les acteurs principaux de leurs apprentissages. L'École Sainte-Marie tente d'amener ses élèves à construire progressivement des savoirs et savoir-faire en se référant aux compétences transversales interdisciplinaires dans le cadre d'activités éducatives. Elles sont essentielles à l'accès aux compétences disciplinaires :

- *(se) poser des questions,*
- *construire une démarche de recherche,*
- *rechercher l'information,*
- *exploiter l'information et en vérifier la pertinence en fonction de la recherche entreprise,*
- *structurer les résultats de sa recherche et valider sa démarche de recherche,*
- *communiquer,*
- *transférer à des situations nouvelles,*
- *agir et réagir.*

Les mises en situation peuvent se fonder sur des apports des élèves, une approche d'objets, de vivants et de phénomènes naturels à partir desquels les élèves se posent des questions. Les écoliers sont aussi sensibilisés à leur responsabilité de citoyen et invités à s'ouvrir au monde, à développer leur esprit critique, à construire des repères spatiaux, temporels et sociaux notamment.

Afin de donner du sens aux apprentissages, le développement des compétences à mettre en œuvre en éveil est lié à des activités de différents types : *excursions, visites, classes de dépaysement et projets interdisciplinaires : expositions, exposés, conférences, expériences, potager, élevage, culture...*

Il est également à signaler que, pour faciliter la transition primaire/secondaire, les élèves de 5^e et 6^e année participent aux cours d'éveil donnés par différents enseignants du degré supérieur.



ÉDUCATION ARTISTIQUE :

Pour tenter d'éveiller leur sensibilité, d'explorer leurs capacités créatrices et de provoquer des plaisirs esthétiques, l'École Sainte-Marie sensibilise ses élèves à de nombreuses formes d'expression artistique et propose différentes activités exerçant les perceptions visuelles et auditives en fonction de la vie de classe. Nous pointons entre autres :

- *initiation à l'éveil musical (initiation à un instrument de musique avec ReMuA, chants collectifs...)* ;
- *visites et activités culturelles (musées, expositions, sorties, théâtre...)* ;
- *valorisation des productions des élèves au sein de l'école (spectacle, veillée, événement public, livres, œuvres, dessins, peintures, expositions,...).*



Éducation à la technologi

L'éducation aux médias et par les médias devient un élément incontournable dans notre société. Nous souhaitons pouvoir donner toutes les chances à nos élèves :

- *en diversifiant les supports (papier, ordinateur, tableau blanc interactif,...).*
- *en réalisant des apprentissages aux médias.*
- *en donnant les codes pour mieux comprendre les médias.*



Communication interne à l'école

➤ Communication avec les élèves

Au sein des classes et de l'école, nous voulons créer un espace de dialogue entre nos élèves et l'équipe pédagogique. Celui-ci se marque à travers le conseil des délégués. Ce conseil se réunit tous les mois avec un animateur et la direction pour parler des sujets qui intéressent les classes.

Les relations entre tous les élèves de l'école sont privilégiées via des ateliers interclasses, des collaborations entre plusieurs classes ou encore des expositions. Nous tenons à ce que les élèves se sentent libres de s'exprimer avec leurs camarades ainsi qu'avec l'équipe pédagogique (lors des récréations, dans les couloirs, lors des sorties,...).

➤ Communication avec les parents

Les parents sont invités à rencontrer les enseignants régulièrement :

- *Dès la maternelle, les parents accompagnent leurs enfants en classe et rencontrent leurs professeurs quotidiennement. Il y a également des « cafés » des parents qui permettent d'avoir une discussion avec d'autres parents et un animateur.*
- *En primaire, les parents peuvent rencontrer les enseignants sur rendez-vous et lors des réunions individuelles des bulletins. Le journal de classe permet une communication au quotidien et doit obligatoirement être utilisé par tous.*
- *Les parents sont invités à des expositions, des petits déjeuners, ... pour découvrir les activités faites en classe.*
- *Nous encourageons également les parents à participer à une association de parents. Celle-ci permet un espace de communication entre ceux-ci et avec l'école afin de collaborer encore plus activement.*

➤ Communication au sein de l'équipe

Nous sommes convaincus d'une **pédagogie collaborative**. Ainsi, avec l'équipe éducative au complet, nous nous concertons une fois par mois au minimum et par cycle, toutes les semaines. Via la salle des professeurs, nous nous tenons au courant des événements et des projets qui nous entourent.

Nous essayons également d'avoir une personne relais par cycle

(polyvalente/remédiation) pour une collaboration plus accrue entre les classes, une meilleure connaissance de nos élèves et la mise en place d'ateliers et de remédiations.

Nous souhaitons mettre en place des **portes ouvertes** au sein de l'établissement afin d'avoir un réel regard sur le travail de nos collègues et des autres élèves pour un échange et une reconnaissance de chacun. Ces portes ouvertes seront également accessibles aux parents et aux personnes extérieures (moments différés).

Afin d'améliorer la **continuité des apprentissages**, nous mettons en place des passages d'outils (affiche, référentiel ...) et une utilisation commune de méthodologies et de manuels pour tendre à une certaine continuité (au sein des cycles ou sur toute la scolarité).

Nous suivons des **formations** continuées communes lors des journées pédagogiques et individuellement afin d'apporter à l'équipe des nouveaux outils et d'actualiser nos méthodes.

Nous souhaitons intégrer autant que possible à notre équipe des personnes ayant des compétences spécifiques telles que rééducation en **logopédie** et **psychologie**.

Communication externe à l'éco



➤ **Éducation au monde extérieur**

Au sein de l'école, nous tenons à développer la curiosité de nos élèves au sein des cours d'éveil en réalisant des recherches, des exposés, des expériences scientifiques,...

Les élèves suivent des cours de néerlandais dès la troisième primaire et suivent également des cours de religion catholique dès la maternelle.

Via l'éducation physique, les élèves sont sensibilisés au sport et à la natation (accoutumance à l'eau dès la 3ème maternelle).

Pour permettre une éducation à l'environnement, certaines classes ont l'occasion de jardiner dans un potager et toutes les classes participent activement au tri des déchets.

Nous organisons des sorties culturelles diverses afin d'ouvrir nos élèves à la culture et faire également des liens avec les programmes pédagogiques (en particulier celui d'éveil).

Pour favoriser l'autonomie des élèves et l'ouverture à un autre milieu, nous organisons des voyages scolaires d'une journée ou de plusieurs jours (à la ferme, en forêt ou à la mer). Nous organisons également des

journées sportives (ou court séjour) pour sensibiliser nos élèves à la pratique du sport et à l'esprit d'équipe.

Certaines classes participent à des projets d'échange avec d'autres écoles via la correspondance notamment.

Ceux-ci permettent de développer des compétences de vie collective, de créer un climat favorable aux apprentissages et de faire des liens avec les apprentissages en classe avant, pendant et après les excursions.

Nous souhaitons participer aux activités de quartier et de la ville de Bruxelles en participant notamment à la semaine de la mobilité (développement de la sécurité).

➤ **Communication avec les antennes externes à l'école**

Nous souhaitons faire profiter nos élèves des services extra-scolaires du quartier en proposant des activités sur les temps de midi et en donnant les informations nécessaires sur les écoles de devoirs et l'organisation de stages de vacances (Quef, Cemô, Saint-Gilles Sport,...).

Nous collaborons avec des spécialistes pour accompagner nos élèves en difficultés (ainsi que les familles) comme le centre PMS, le centre PSE, la maison médicale Galilée, les membres du Quef,...

Des projets sont également réalisés avec des bénévoles, avec ReMuA, Abracadabus, l'IBGE, la bibliothèque de Saint-Gilles,...

➤ **Communication de l'école vers l'extérieur**

Nous souhaitons inviter chacun à prendre connaissance des affichages qui permettent d'exposer les réalisations d'arts plastiques mais aussi les découvertes des élèves. Les réunions des parents pourraient être l'occasion de découvrir ces expositions temporaires.

Nous souhaitons valoriser le journal de l'école (format A3 dans le couloir d'entrée) qui est un outil de partage simple et à la portée de tous. Dans ce prolongement, nous souhaitons réactualiser le site Internet de l'école afin que son usage soit plus efficace et qu'il puisse être réellement une interface pour l'extérieur.

Développement durable



Notre école participe activement à cet incontournable qu'est aujourd'hui la dimension du développement durable.

En 2020, nous avons installé avec l'appui de l'asbl « Sun for School », des panneaux photovoltaïques afin d'améliorer notre consommation électrique durable.

Des travaux de réfection des façades arrières de l'établissement en 2019, avec le placement des châssis double-vitrage et une isolation thermique des façades, une isolation thermique des toits plats, et le placement de deux citernes d'eau de 5000L chacune pour la récupération des eaux de pluie.

Un projet potager, avec l'aide de la Région bruxelloise et l'appui de l'asbl Tournesol, a vu le jour en 2020, avec la réalisation d'un mur d'arbres fruitiers et de plantes potagères et aromatiques.

L'institutionnalisation de la « Collation saine », de la première maternelle à la sixième primaire et la volonté pédagogique d'introduire cette dimension écoresponsable au sein de l'école (projet en cours de réalisation en maternelle de deux classes d'école « du dehors », avec l'aide de l'asbl Tournesol).